

# Datenaustausch mit dem SP5500

1. Grundvoraussetzungen
2. Inventurdaten Scannen
3. Inventurdaten laden

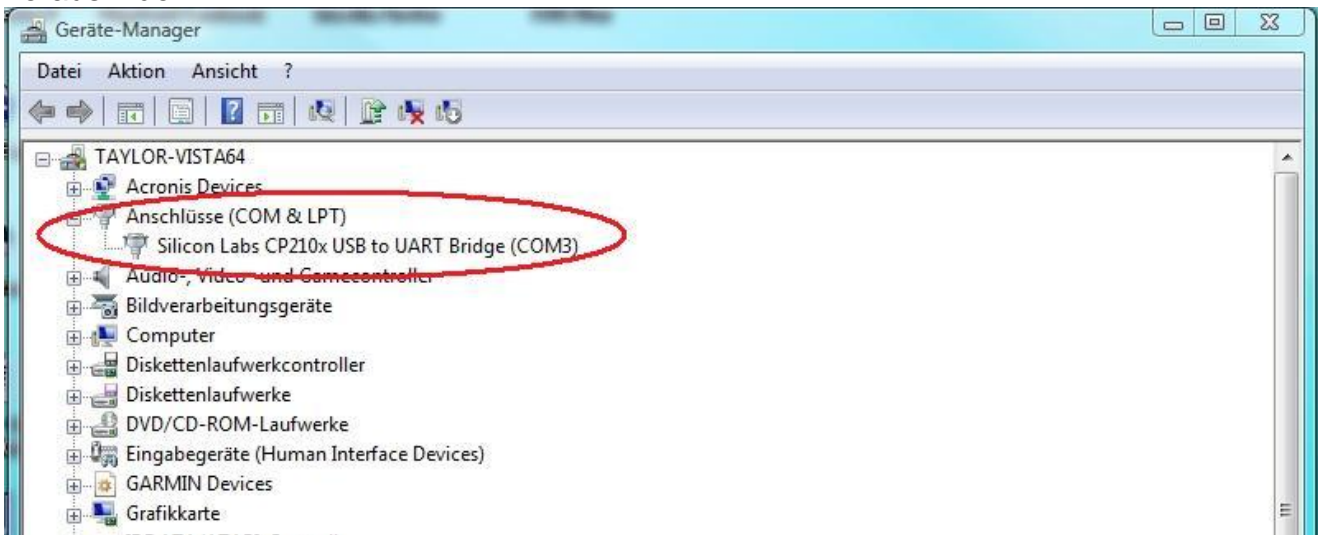


## 1. Grundvoraussetzungen

Installieren Sie mit der beigelegten CD die entsprechende Software für den SP 5500. Alternativ kann die Software auch unter <http://www.winlager.de/treiber/Optimus.exe> geladen werden.

Anschl. den Rechner neu starten und die mitgelieferte Dockingstation an den PC anschließen.

Im Windowsgerätemanager (Systemsteuerung\System) können Sie den Port vom SP 5500 herausfinden.



**Laden Sie sich ein neues Update von unserer Webseite herunter.**

**<http://www.winlager.de/upmobil.exe>**

**Entpacken Sie das Update in das \Lag3000 Verzeichnis.**

## 2. Inventurdaten Scannen

Gerät einschalten und in das Menü Scannen per ENTER-Taste gehen.  
Anschl. Barcode scannen und Stückzahlen eingeben usw.

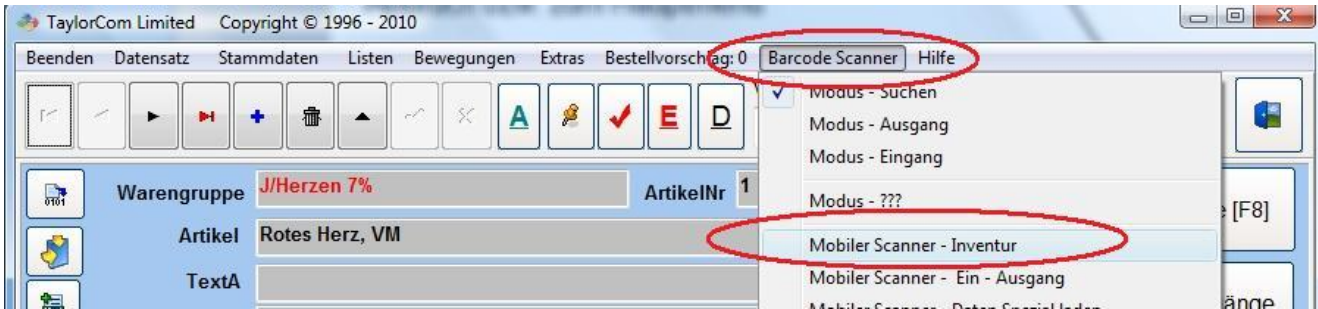


Mit der Taste ESC kommen Sie wieder auf das Hauptmenü!

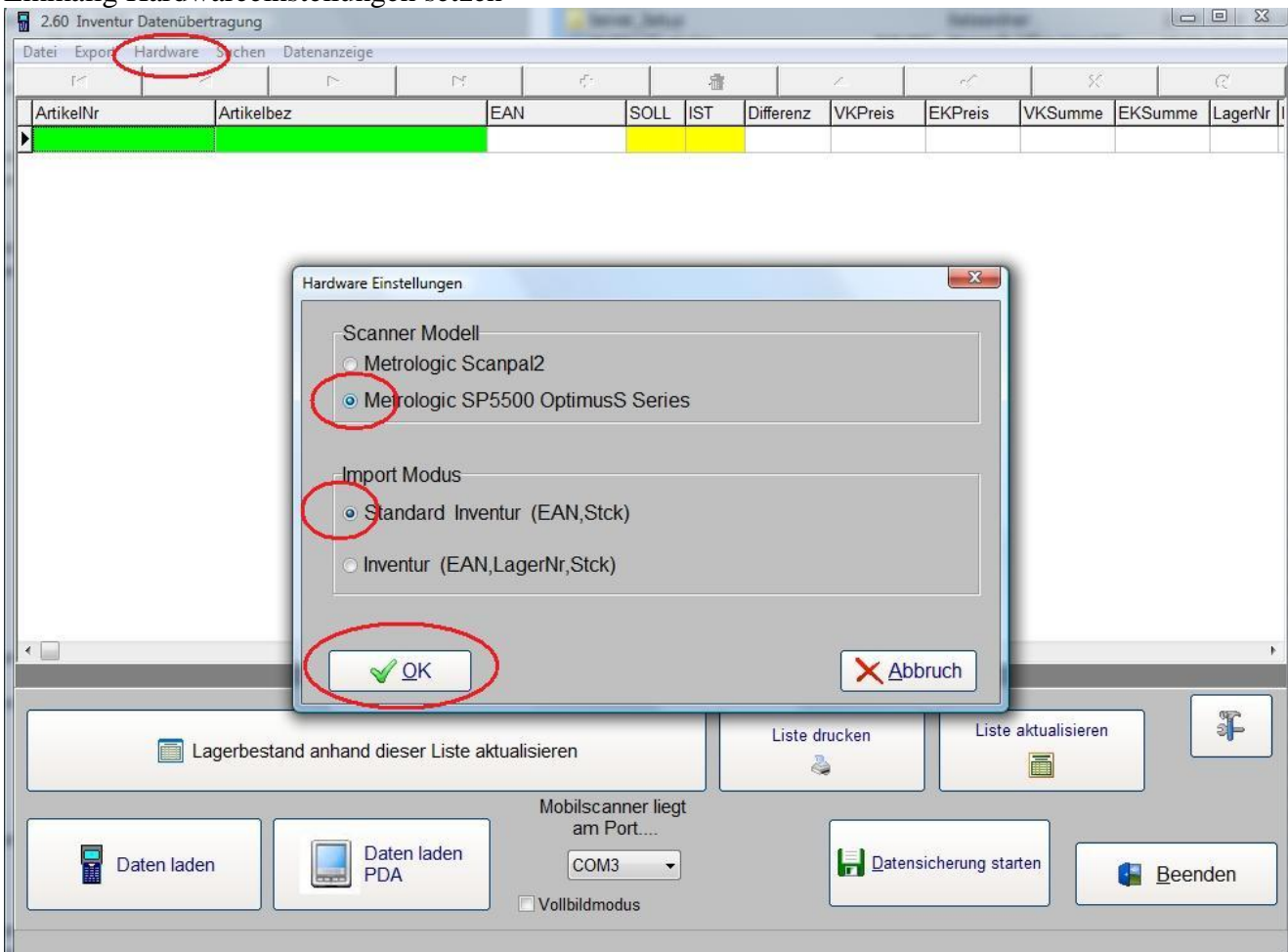
## 2. Inventurdaten laden

Inventurmodul starten

Tipp: Vor der Inventur immer eine Datensicherung vornehmen.



## Einmalig Hardwareeinstellungen setzen



Daten laden.....

Beim Mobilescanner in das Menü "Daten senden" gehen und das Gerät in die Ladestation stecken. Anschl. den Button "Daten laden" betätigen. Achten Sie bitte auf den richtigen Port (comX).

The image shows two screenshots of the '2.60 Inventur Datenübertragung' software interface. The top screenshot displays a confirmation dialog box titled 'Bestätigung' with the following text: 'Steht Mobilescanner auf Modus "Connecting..."?', 'Schritte...auf dem Display -Daten senden -Data file -Connecting...', and 'Daten werden in Datei gespeichert und von dort aus importiert!'. The 'Ja' button is circled in red. Below the dialog, the 'Daten laden' button and the 'COM3' dropdown menu are also circled in red. The bottom screenshot shows the 'Data read Ver 1.10' dialog box with the following settings: Directory: C:\Lag3000, File name: imp.dat, Save mode: Overwrite, Interface: Cradle-IR, COM port: 3, Baud rate: 115200 bps, and Polling time: 4. The 'OK' button is circled in red.

ArtikelNr	Artikelbez	EAN	SOLL	IST	Differenz	VKPreis	EKPreis	VKSumme	EKSumme	LagerNr

ArtikelNr	Artikelbez	EAN	SOLL	IST	Differenz	VKPreis	EKPreis

Lagerbestand kann nun aktualisiert werden.

The screenshot shows a software window titled 'Datensätze: 3'. It contains a table with the following data:

ArtikelNr	Artikelbez	EAN	SOLL	IST	Differenz	VKPreis	EKPreis	VKSumme	EKSumme	Lagerf
1	Rotes Herz, VM	5000006334364	65	2	-63	0,60	0,30	-37,80	-18,90	
101	Edle Mandelmischung	5000006383362	58	2	-56	4,95	0,00	-277,20	0,00	
9996	Schichtnougat-Pralinen	8714802196336	0	2	2	4,95	0,00	9,90	0,00	

Below the table, there is a status bar with the text 'IST = Daten vom Scanner' and 'SOLL = akt. Lagerbestand'. At the bottom, there is a control panel with several buttons: 'Lagerbestand anhand dieser Liste aktualisieren' (highlighted with a red box and a red arrow), 'Liste drucken', 'Liste aktualisieren', 'Daten laden', 'Daten laden PDA', 'Mobilscanner liegt am Port...' (with a dropdown menu set to 'COM3'), 'Datensicherung starten', and 'Beenden'. There is also a checkbox for 'Vollbildmodus'.

Wichtig: Nach dem Laden.... die Daten auf den Scanner löschen.